

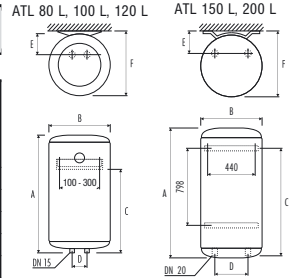
## NÁVOD NA INSTALACI

**Elektrický ohřivač vody ATLANTIC**

Objem 80, 100, 120, 150 a 200 L

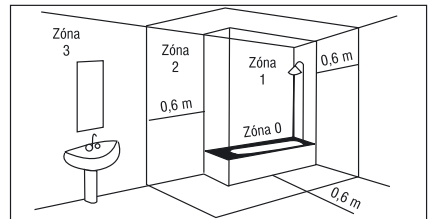
**1. Základní technické údaje**

Typ	Objem (l)	Čistá váha (kg)	IP krytí	Příkon (W)	Spotřeba energie (kWh/24 h při 50 °C)	Napětí (V)	Doba ohřevu na 60 °C $\Delta t=50\text{ °C}$ (hod.min)	A (mm)	B (mm)	C (mm)	D (mm)	E (mm)	F (mm)
ATL 80 L	80	20	IP 25	2000	1,23	220	2:26	791	433	590	100	165	451
ATL 100 L	100	22	IP 25	2000	1,62		3:02	948	433	740	100	165	451
ATL 120 L	120	29	IP 25	2000	1,73	240	3:35	1111	433	906	100	165	451
ATL 150 L	150	40	IP 25	2200	1,72		4:36	1241	505	1048	230	175	520
ATL 200 L	200	50	IP 25	2200	2,04	5:50	1568	505	1048	230	175	520	

**2. Instalace**

**Kvalifikovaný odborník provádějící instalaci je povinen respektovat státní normy a předpisy pro instalaci, tj. pro připojení na vodovodní rozvod a na elektrickou síť; výrobce nenese odpovědnost za neodborně či nesprávně provedenou instalaci spotřebiče.**

- Spotřebič umístíte v místnosti chráněné před mrazem.
- Ověřte, zda je stěna schopna unést váhu spotřebiče naplněného vodou.
- Má-li být spotřebič umístěn v místnosti s vysokou vlhkostí nebo v prostorách s teplotou vyšší než 35 °C, je třeba zajistit náležitě větrání těchto prostor.
- Naše výrobky mohou být instalovány v koupelnách ve všech prostorách, kromě prostoru „Zóna 0“ (viz obrázek).
- Je-li ohřivač instalován nad obytnými prostorami, je třeba zajistit odvod vody z přepadu pojistného ventilu.

**UPEVNĚNÍ NÁSTĚNNÉHO SPOTŘEBIČE**

Pro objem 80, 100 a 120 L

- Přístroj upevníte na zeď pomocí 2 skob ve tvaru L o průměru min. 6 mm. Pečlivě zkontrolujte kvalitu upevnění (plná zeď) (viz foto 1, 2 na konci návodu).
- Zachovávejte směr upevnění. Obrysové rozměry instalace na obalu umožňují vyvrtání otvorů pro upevňovací šrouby.

Pro objem 150 a 200 L

- Zanechte volný prostor ve vzdálenosti min. 480 mm pod trubkami ohřivače.
- Přístroj upevníte na zeď pomocí 4 šroubů o průměru 10 mm.
- Pečlivě zkontrolujte kvalitu upevnění (plná zeď).
- Přístroj může být nasazený na třínožku (nepovinné).
- Horní třmen musí být připojen ke zdi, aby nedošlo k překlopení přístroje.

### 3. Připojení na vodovodní rozvod

- Nežli začnete s prací na připojení na vodovodní rozvod, je velmi důležité, abyste řádně očistili přívodní trubky, aby se do tělesa ohřívače nedostaly kovové nebo jiné částice.
- V případě měděných trubek musí být připojení na vývod teplé vody provedeno pomocí litinové či ocelové spojovací objímky nebo nevodivé objímky, aby se zabránilo korozi potrubí (přímým kontaktem železo/měď), přičemž mosazná objímka je nepřipustná.

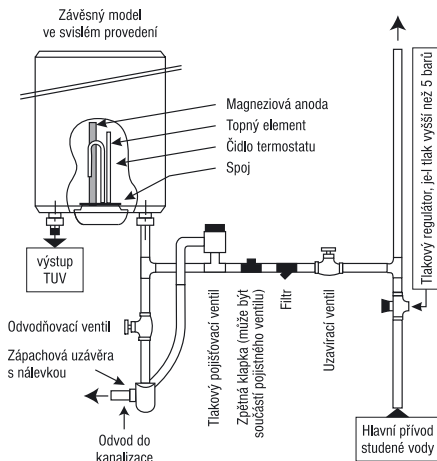
#### INSTALACE V TLAKOVÉM SYSTÉMU

- Povinná je instalace bezpečnostního zařízení A (viz foto č. 5 na konci návodu) na vstupu ohřívače vody, které bude odpovídat platným normám (pojistný ventil je dodán s výrobkem).
- Pojistný ventil je nutno instalovat tak, aby případ ústí vodovodně nebo směrem dolů a voda mohla volně odtékat. Hřídel otevírání pojistného ventilu není utěsněna a pokud se prostor pružiny zaplní vodou, může dojít k prokapávání vody kolem této hřídelky (není důvodem k reklamaci).
- Redukční tlakový ventil je nutný v případě, že vstupní tlak je vyšší než 5 barů (nedodává se).

#### INSTALACE V BEZTLAKOVÉM SYSTÉMU

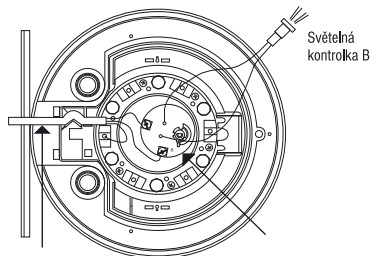
(zásobování jednoho odběrného místa)

- Instalace musí být provedena s použitím speciálního mísícího kohoutu, který není součástí dodávky.
- Důležité upozornění: při každém ohřevu vody na úrovni vodovodní baterie odkapává voda, kterou je třeba nechat volně odtékat.



### 4. Připojení do elektrické sítě (fotografie 6 až 9 na konci návodu)

- Ohřívač může být připojen pouze jednofázově na střídavé napětí 220/240 V.
- Ohřívač vody připojte k pevnému přívodu nebo normalizovanému drážkovému přívodu kabelem vodičů o průřezu 2,5 mm<sup>2</sup> u přístrojů vybavených kabelem C nebo přímým připojením.
- Je nutno připojit zemnicí vodič kabelu k zemi nebo vést zemnicí drát k připravené svorce označené symbolem  $\perp$ . Toto připojení je nutné z bezpečnostních důvodů. Zelenožlutý zemnicí drát musí být delší než dráty fázové.
- Instalace musí být opatřena zařízením pro vypnutí v obou pólech odpovídajícím platným normám ČSN EN (rozpojení kontaktů min. 3 mm).



#### TEPELNÁ POJISTKA

Všechny naše výrobky jsou opatřeny tepelnou pojistkou s ručním ovládním, která přeruší napájení ohřívače elektrickým proudem, jestliže teplota vody dosáhne nebezpečné výše.

V případě vypnutí bezpečnostní pojistky: a) před jakýmkoliv zásahem vypněte elektrický proud, b) sejmete kryt, c) kontrolujte elektrické zapojení, d) nahodte pojistku.

V případě opakovaného vypnutí pojistky nechte vyměnit termostat kompetentním odborníkem.



## 5. Uvedení do provozu

- **Pozor! Nikdy nezapínejte ohřívač, není-li v něm voda.**
- Než spotřebič zapnete, naplňte ho vodou; nesmíte zapomenout předtím otevřít kohouty teplé vody a zcela odvodušnit potrubí.
- Zkontrolujte těsnost trubek a těsnění dvířek pod krytem. V případě úniku vody lehce dotáhněte.
- Zkontrolujte fungování tlakových pojistek a ventilů.
- Zapněte spotřebič.
- Podle objemu zkontrolujte za 5 až 20 minut, zda spotřebič normálně funguje (jestli nedochází k úniku vody v místech těsnění a jestli již teče vlažná voda) (podle bezpečnostního zařízení po kapkách z pojistného ventilu).
- V průběhu ohřevu podle kvality vody může být u některých ohřivačů s ponorným topným elementem slyšet šumění vařící vody; to je normální stav a neznamená to žádnou poruchu spotřebiče.

NASTAVENÍ TERMOSTATU (viz foto č. 6 a 9)

- Některé výrobky jsou dodávány s knoflíkem pro regulaci teploty vody, jehož pomocí je možno nastavit teplotu vody od 10 do 65 °C. Je třeba alespoň jedenkrát denně ohřát vodu u ohřivači n aminimálně 60 °C, aby se zabránilo vzniku choroboplodných zárodků v nádrži.
- U typů bez regulačního knoflíku je možno nastavovat teplotu přímo na termostatu pod krytem. Termostat je regulován zarážkou (65 °C ±5 °C).

## 6. Údržba

### DOMÁCÍ ÚDRŽBA

- Jedenkrát měsíčně otevřete pojistný výpustný ventil.

### ODBORNÁ ÚDRŽBA

- Doporučujeme:
  - a) Každé dva roky odstranit kotelní kámen z ohřívače a jeho součástí bez poškrábání a jiného poškození stěn. U vody, která má termickou jednotku vyšší než 20 °F, doporučuje se tuto vodu ošetřovat. V případě použití změkčovače by tvrdost vody neměla klesnout pod 15 °F.
  - b) Vyměnit magneziovou anodu každé dva roky nebo v případě více než 50% opotřebení.
- Výměna topného tělesa nebo anody vyžaduje vypuštění ohřívače. Nezapomeňte přerušit dodávku elektrického proudu, vypnout studenou vodu a otevřít kohouty teplé vody (viz foto 10 a 12).
- Otevření spotřebiče s sebou přináší nutnost výměny těsnění; při jeho zavírání je třeba náležitě utáhnout maticе (křížové utažení 1/4/2/5/3/6 viz foto 12) a druhý den utažení zkontrolovat a v případě potřeby dotáhnout.

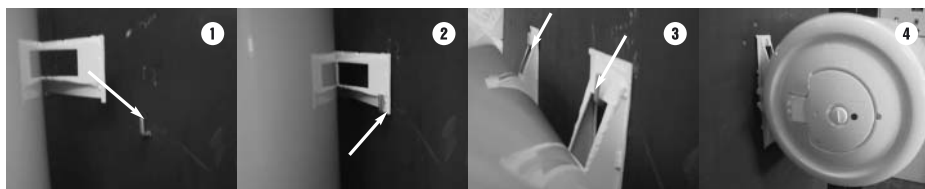
### NÁHRADNÍ DÍLY

Termostat D (foto 6 až 8), topný článek G (foto 10), těsnění H (foto 11), světelná kontrolka B (foto 6), magneziová anoda H (foto 10).

Je třeba používat originální náhradní díly dodávané výrobcem! (seznam dodávaných náhradních dílů na [www.fenixgroup.cz](http://www.fenixgroup.cz)).

### OCHRANA PROTI MRAZU

Pokud bude ohřívač mimo provoz a mohlo by dojít k ev. zamrznutí, přerušete přívod elektrického proudu a ohřívač zcela odvodněte (dlouhodobá odstávka z provozu). Pokud ohřívač nechcete nebo nemůžete odvodnit, nepřerušujte přívod elektrického proudu a termostat nastavte na pozici „MINI“.



## 7. Záruční podmínky

- Tepelný ohřivač musí být instalován kvalifikovaným odborníkem v souladu s platnými provozními předpisy a normami a s návodem k použití.
- Ohřivač bude používán běžným způsobem a pravidelně udržován odborníkem.
- Za dodržení těchto podmínek se naše záruka vztahuje na bezplatnou výměnu nebo dodání dílů, které byly uznány jako vadné našim autorizovaným servisním pracovníkem případně na dodání či výměnu celého spotřebiče vyjma nákladů na instalaci, dopravních nákladů a odškodnění či prodloužení záruky.
- Platnost záruky je počítána od data dodání, od dokladu o zakoupení nebo provedení instalace. V případě nepředložení těchto dokladů bude záruka počítána od data výroby, uvedeného na výrobním štítku ohřivače, s připočtením 6 měsíců.
- Náklady vzniklé poškozením následkem nesprávné instalace (mráz, nepřipojení k odpadnímu potrubí, nepřítomnost vany či umývadla) či obtížného přístupu v žádném případě výrobce nehradí.
- Každá reklamace musí být nahlášena výhradněmu prodejci před záruční výměnou. Vyměněný spotřebič/díl pak zůstane k dispozici prodávajícímu.
- Záruka se nevztahuje na opotřebení magneziové anody.

### ZÁRUKA SE NEVZTAHUJE NA POŠKOZENÍ VZNIKLÁ V DŮSLEDKU

- Vyjíměčných okolních podmínek (instalace za mrazu nebo vystavení vlivům počasí, používání vody s vysokou agresivitou nespĺňující výrazně kritéria pitné vody, napájení příliš vysokým napětím).
- Instalace odporující příslušným předpisům, normám a pravidlům dané země (nebo země nákupu), nepoužití nebo nesprávná instalace bezpečnostních zařízení pro příliš vysokému tlaku či korozi způsobené nesprávným připojením k vodovodnímu rozvodu (kontakt železo/měď, nesprávné uzemnění, nedostatečný průměr kabelu, nerespektování předepsaného schématu zapojení atd).
- Nesprávná údržba (nadměrné usazeniny kotelního kamene na topném článku a pojistných zařízeních, neudržování pojistných součástí, plášť vystavený venkovním poškozením, změny původního vybavení bez konzultace s výrobcem či použití náhradních dílů nedoporučených výrobcem).

### TRVÁNÍ ZÁRUKY

**Za dodržení podmínek tohoto návodu je záruka na prorezavění nádrže 60 měsíců v případě, že po 24 měsících od instalace byla magneziová anoda vyměněna. Na ostatní závady je v případě dodržení podmínek tohoto návodu záruka 24 měsíců. Bližší podrobné informace o garančních podmínkách na [www.fenixgroup.cz](http://www.fenixgroup.cz)**

Datum prodeje:

Podpis a razítko prodávajícího:

**Fenix Trading s.r.o.** • Slezská 2, 790 01 Jeseník • tel.: 584 495 304, fax: 584 495 303 • [fenix@fenixgroup.cz](mailto:fenix@fenixgroup.cz)  
[www.fenixgroup.cz](http://www.fenixgroup.cz)

