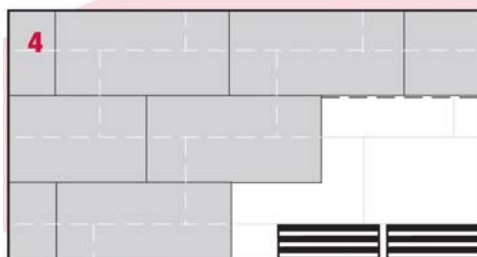
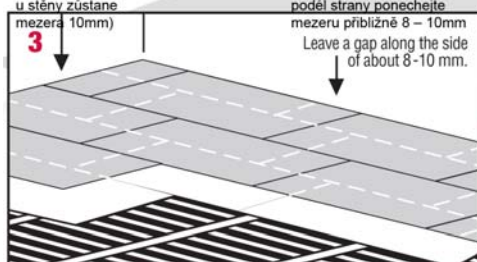
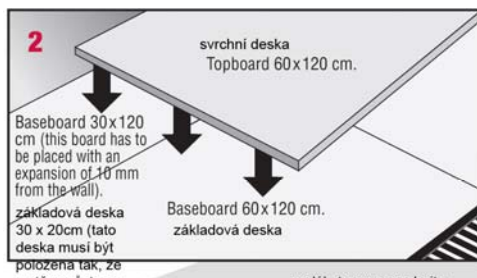
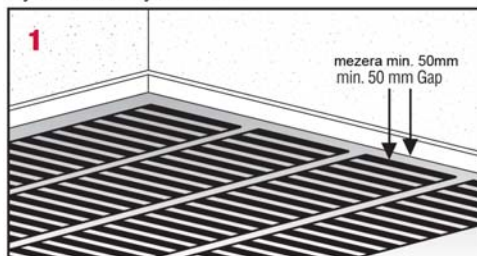




HEAT-PAK®

DUAL OVERLAY SYSTEM
Systém dvou krycích vrstev



Návod k instalaci

Důležité upozornění

Odolné materiály, jako je koberec, PVC a linoleum, je možné položit přímo na povrch Heat-Pak®, protože materiál tepelné izolace pod topným systémem poskytuje kročejovou izolaci. Topné folie nesmí být dlouhodobě překryty podlahovou krytinou nebo jinými předměty jejíž tepelný odpor (R) je vyšší než 0,141 m²K/W do 60 W/m², 0,07 m²K/W nad 60 W/m²

Pro upevnění koberce na Heat-Pak® doporučujeme použít lepidlo pro zvýšení přilnavosti nebo oboustranných lepicích pásek.

Instrukce k produktu Heat-Pak®

Desky Heat-Pak® se musí aklimatizovat ve svém uzavřeném obalu, v místnosti, kde budou pokládány, po dobu nejméně 48 hodin a při teplotě minimálně 18°C. Před instalací Heat-Pak® na topné folie ECOFILM je nutné nejdříve položit polyethylenovou vlhkostní bariéru (fólii). Ta musí mít tloušťku minimálně 250 mikronů a musí přesahovat veškeré spoje o minimálně 200 mm. Spoje musí být uzavřeny po celé své délce samolepicí páskou (doporučujeme použít pásku textilně vyztuženou PVC). Postupujte podle návodu k instalaci topné folie ECOFILM. Před začátkem instalace Heat-Pak® se ujistěte, že je podkladová podlaha stále suchá, čistá a bezpečná.

* Řezání Heat-Pak® - doporučujeme použít nůž s vysunovací čepelí nebo podobný a pravítko. Nařízněte desky dvakrát nebo třikrát a zlomte je podle zářezu. Tímto se vyhneme vytvoření pilin, které by způsobily, že lepidlo správně nepřilne.

Instalace

Systém Heat-Pak® se skládá ze dvou samolepicích komponentů, základových desek a svrchních desek, které se navzájem spojí. Heat-Pak® je plovoucí podkladová podlaha. Nemí být připevněn k podlaze pod ním. Každá vrstva se pokládá střídavými spoji a je uspořádána tak, že svrchní desky překrývají spoje na základových deskách. Základové desky jsou tenčí a mají ochrannou plastovou fólii, která udržuje samolepicí vrstvu v čistotě. Ta se pokládá směrem nahoru a fólie se ponechává na místě, dokud není dokončeno zkracování a instalace. Svrchní desky jsou silnější a nemají ochrannou plastovou fólii na lepicí vrstvě. Jsou umístěny pečlivě tak, že je lepicí strana dole a tak, že překrývají všechny spoje základových desek. Je důležité zkontrolovat, že jakékoliv úpravy svrchní desky jsou přesné a že není na lepicí vrstvě prach a úlomky, což se provede předtím, než se ze základových desek odstraní pouze taková část ochranné fólie, jaká umožní přilnutí svrchní desky na správné místo. Lepidlo umožní posouvání do přesné pozice až do doby, než se aplikuje tlak. Přiklepnutím gumovým kladivem se dosáhne těsného kontaktu s lepicí vrstvou a vytvoří se pevná a trvalá vazba. Věnujte pozornost přesnému umístění desek, protože je velmi těžké je od sebe oddělit poté, co k sobě přilnou. Před instalací Heat-Pak® je nutné vypnout topný systém. Pokud se bude podlahová krytina k Heat-Pak® lepit, systém nesmí být znovu zapnut až do doby, dokud lepidlo zcela nezaschne. Poté by měla být teplota zvyšována postupně.

Instalace podlahového čidla topného systému (obr.5)

Zvláštní pozornost je třeba věnovat umístění podlahového čidla. Mělo by být umístěno co nejbližší povrchu a v místě nad topným prvkem, aby bylo dosaženo přesného ovládní. Ve svrchní vrstvě desek Heat-Pak® je třeba vytvořit širokou drážku, do které se vejde vrchol podlahového čidla, a podél okraje místnosti, kde budou umístěny studené konce, ponechat mezeru 50mm pro uložení kabelů. Pokud bude konečná podlahová úprava PVC nebo podobná, drážka a čidlo by měly být pokryty pružnou výplní. Je třeba dbát na výběr výplně tak, aby nereagovala s podlahovou úpravou.

Fitting instructions

Important Notes

Resilient floor coverings such as carpet, vinyl and linoleum can be laid directly on the surface of Heat-Pak®, as the thermal insulation material below the heating system provides cushioning from step impacts. Heating films mustn't be covered on a long-term basis by a floor covering or other objects of which the thermal resistance (R) is higher than 0.141 m²K/W up to 60 W/m², 0.07 m²K/W above 60 W/m².

For fixing carpet on to Heat-Pak® it is recommended to use a tackifier adhesive or the double stick method of carpet installation.

Heat-Pak® Instructions

Heat-Pak® boards must acclimatise in their sealed packaging, in the room where they are to be fitted, for at least 48 hours, at a temperature of at least 18°C. Before fitting Heat-Pak® over a ECOFILM heating system, a polythene moisture barrier sheet must be laid. This should be of a minimum thickness of 250 microns / 800 gauge and any joints must be overlapped by at least 200mm. The joints must be sealed over their total length with a self-adhesive PVC cloth tape. Refer to ECOFILM installation instructions. Before starting your installation of Heat-Pak® ensure your sub-floor is permanently dry, clean and free of dust.

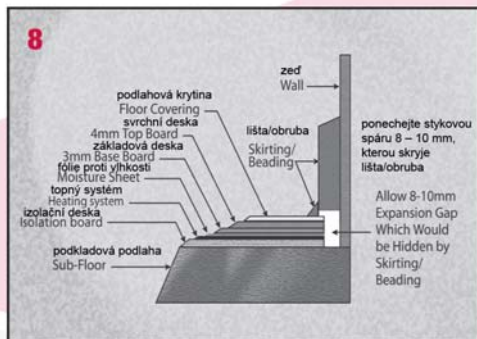
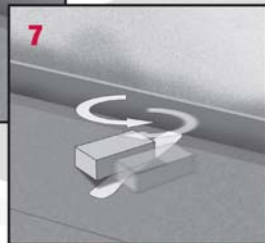
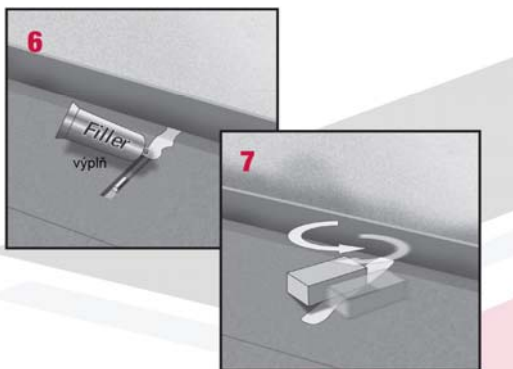
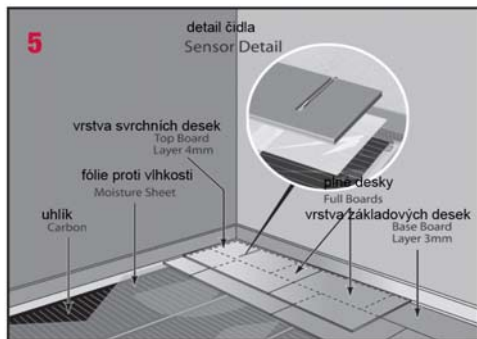
* Cutting Heat-Pak®, we recommend that you use a retractable bladed knife or similar and a straightedge. Score the boards two or three times and then snap along the cut. This avoids making sawdust, which would prevent the adhesive from bonding correctly.

Installation Overview

The Heat-Pak® system consists of two self-adhesive components, baseboards and top boards, which bond to each other. Heat-Pak® is a floating sub-floor. It is not fixed to the floor below. Each layer is laid out with staggered joints and arranged so that the top boards overlap the joints in the baseboards. Baseboards are thinner and have a protective plastic film to keep the self-adhesive coating clean. This is laid facing upwards and the film is left in place until cutting and fitting is completed. The top boards are thicker and have no plastic film over the adhesive coating. They are carefully positioned, adhesive side down, so that they overlap all the baseboard joints. It is important to check that any trimming of the top board is accurate and that the adhesive coating is free from dust or fragments before removing just sufficient amount of the protective film from the baseboards to allow the top board to be bonded in place. The adhesive will allow adjustments to be made for accurate positioning until pressure is applied. Tapping down with a rubber mallet will ensure close contact of the adhesive coatings and produce a strong, permanent bond. Take care to position boards accurately as it is very difficult to separate them once bonded. The heating system must be switched off before installing Heat-Pak®. If the floor finish is to be glued to the Heat-Pak®, the system must not be switched back on until the glue has set completely. Temperatures should then be increased gradually.

Heating System Floor Sensor Installation (pict. 5)

Special attention should be made to the location of the floor sensor. It should be installed as close to the surface as possible and be located in an area over a heating element in order to achieve accurate control. Wide groove should be formed in the top board layer of the Heat-Pak® to take the tip of the sensor and allow the cable to run to the 50mm gap at the edge of the room where the cold tails are located. If the final floor finish is to be PVC or similar, the groove and sensor should be covered with flexible filler. Care should be taken to select filler that will not react with the floor finish.



Základová deska, první řada (obr.2).

První řada základových desek se vytvoří rozdělením* desek v polovině šířky a otočením řezných okrajů směrem ke zdi. První kousek se zkrátí na 3/4 délky, oba uříznuté okraje budou vedle stěny v rohu. Ostatní kousky položte konci k sobě podél zdi, lepicí stranou nahoru a ponechte ochrannou fólii na svém místě. Po celém obvodu, okolo trubek nebo jiných pevných objektů ponechte stykovou spáru 8 – 10 mm. Totéž se týká také konečné podlahové úpravy.

Základová deska, druhá řada.

Desky v druhé řadě se pokládají ve stejném směru jako v první řadě. Začněte uříznutím desky na 3/4 délky a tento kousek umístíte vedle první řady, odříznutými konci ke stěně. Nyní položte desku plné délky ke konci první desky a podél první řady. Větší odřezek se použije na začátek třetí řady základových desek. V této fázi neodstraňujte ochrannou fólii a pracujte čistě a bezpečně.

Svrchní desky, první řada.

Svrchní desky se pokládají ve stejném směru, jako základové desky, ale lepicí stranou dolů. První deska této řady bude mít plnou délku a umístí se do rohu tak, aby přesahovala přes první a druhou řadu základových desek. Pokud deska pasuje přesně do rohu, není potřeba žádná úprava. V tom případě ji lze nadzvednout ven a sloupnout plastovou fólii ze základových desek, které bude pokrývat. Neodstraňujte více fólie, než je nezbytné nutné pro upevnění svrchní desky k lepidlu. Položte svrchní desku zpět do správné pozice a zarovnáte. Také je potřeba zkontrolovat základové desky, jestli mezi nimi nejsou mezery a případně je srovnat. Na závěr zafixujte svrchní desku poklepáním gumovým kladivem.

Svrchní desky, druhá řada (obr.3).

Pro dosažení nejlepšího výsledku je důležité dodržovat co nejtěsnější spoje mezi svrchními deskami. Nejjednodušší způsob, jak toho docílit, je začít druhou řadu svrchních desek kouskem poloviční velikosti, za ním položit desku plné délky a před poklepáním stlačit všechny hrany k sobě. Střídavě pokládání dalších desek do prvních dvou řad udržuje linie rovné a tak zamezuje vytváření mezer. Před pokládkou podlahové krytiny dokončete podkladovou podlahu Heat-Pak® vyluxujte. Pokud se bude na Heat-Pak® lepit vinylová podlahová krytina, Heat-Pak® instalujte 24 hodin předem. Pro dosažení nejlepšího výsledku, a kvůli možným vlivům vlhkosti vzduchu, podlahovou krytinu nalepte na Heat-Pak® nejpozději do 48 hodin.

Pro provozní délky nad 10m přidejte 1mm na každý další metr ke stykové spáře po obvodu místnosti. Maximální délka 12m. Každou místnost je třeba položit samostatně, s ponecháním stykové spáry alespoň 8 – 10mm a 16mm ve dveřních otvorech, pokud Heat-Pak® pokračuje do sousedící plochy. Podlahová krytina se nalepí na celkovou plochu Heat-Pak® a nesmí přesahovat hrany Heat-Pak®. Všechny svrchní desky poklepejte nebo uhladejte gumovým kladivem nebo 75kg válcem. Vždy zkontrolujte, zda na dokončené podkladové podlaze Heat-Pak® nejsou nějaké nepravidlosti. Jakékoliv nepravidlosti spojů lze jednoduše odstranit smrkovým papírem zrnitosti 120.

Baseboard first row (pict. 2).

The first row of baseboards is created by splitting* boards in half lengthways and turning the cut edges towards the wall. The first piece is shortened to 3/4 of its length with both cut edges against the walls in the corner. Lay out the other pieces end to end in a line along the wall, adhesive side up, leaving the protective film in place. Leave an expansion gap of 8-10 mm all around the perimeter and around pipes and other fixed objects, this also applies to the final floor finish.

Baseboard second row.

Boards in the second row are laid out in the same direction as the first row. Start by cutting a board to 1/4 of its length and place this piece, with the cut end to the wall, next to the first row. Now place a full sized baseboard end to end with it and alongside the first row. The large off-cut will be used to start the third row of baseboards. Do not remove the protective film at this stage and keep the job clean and free from dust.

Top boards first row.

The top boards are laid in the same direction as the baseboards, but with the adhesive side down. The first board of this row is full size and positioned into the corner overlapping both the first and second rows of baseboards. If the board fits neatly into the corner no trimming is required, in which case it can be lifted out and the plastic film can be peeled back from the baseboards that it will cover. Avoid removing more film than is necessary to accommodate the top board on the adhesive. The top board is carefully repositioned and adjusted for alignment, at the same time the baseboards should be checked for any gaps and adjusted if required; finally the top board is fixed in place by tapping down with the rubber mallet.

Top boards second row (pict. 3).

For the best result it is important to keep the joints between the top boards as tight as possible. The easiest way to achieve this is by starting the second row of top boards with a half-length piece, followed by a full board and pushing all the edges tightly together before tapping down. Adding further boards, alter-nately, to the first two rows keeps the lines straight and so prevents gaps from developing. Vacuum clean the finished Heat-Pak® sub floor before fitting the floor covering. When vinyl floor coverings are to be glued on to Heat-Pak®, fit the Heat-Pak® 24 hours before. For the best result and because of possible influences of air humidity, glue the floor covering on the Heat-Pak® no later than 48 hours. For run lengths over 10 m length, add 1mm per extra meter to the expansion gap around the perimeter of the room. Maximum length 12m. Every room is to be fitted separately, leaving an expansion gap of at least 8 - 10 mm and 16mm in door openings when Heat-Pak® is continued in the adjoining area. The floor covering is to be glued onto the total surface of the Heat-Pak® and is not to exceed the edges of the Heat-Pak®. Tap or roll all the top boards with a rubber mallet or a 75 kg roller. Always check the finished Heat-Pak® sub floor for irregularities. Any irregularities of the joints can easily be sanded away with a 120-grain fine sand paper.



Fenix Trading s.r.o.

Slezská 2, 790 01 Jeseník

tel.: +420 584 495 304, fax: +420 584 495 303

e-mail: fenix@fenixgroup.cz , <http://www.fenixgroup.cz>